



משרד החקלאות ופיתוח הכפר

תכנית משרדית להפחתת הנטל הרגולטורי

הסגר מקנה מיבוא ויבוא סוסים

דצמבר 2018

משרד החקלאות ופיתוח הכפר

תכנית משרדית להפחתת הנטל הרגולטורי

הסגר מקנה מיבוא ויבוא סוסים

דצמבר 2018

אושר על ידי הרגולטור:

ד"ר תמיר גושן, מנהל השו"ט (בפועל)

אושר לביצוע על ידי שלמה בן אליהו,
מנכ"ל משרד החקלאות ופיתוח הכפר

עורכת:

טליה פינס, תחום מדיניות רגולציה – החטיבה למחקר, כלכלה ואסטרטגיה

תקציר מנהלים

מסמך זה הוא תכנית ביצועית של משרד החקלאות ופיתוח הכפר להפחתת הנטל ברגולציה על הסגרי מקנה מיבוא ויבוא סוסים. הרגולציה בתחום נועדה להגן מפני חדירת מחלות נישאות על גבי המקנה והסוסים המיובאים והתפשטותן בישראל.

הסוגיות המרכזיות איתן מתמודדת התכנית הן תוקף רישיון מקום הסגר; תלות באישורים "ידניים" (מקנה); מיעוט וזמינות מקומות הסגר (סוסים) ועדכון דרישות תוכן בתעודת הבריאות (סוסים).

במסגרת התכנית המשרד ינקוט בצעדים שונים לפתרון הסוגיות. בכלל זאת הארכת תוקף רישיון מקום הסגר, הכרה במקומות הסגר פרטיים לסוסים מיבוא, עדכון דרישת הבדיקות בתעודת הבריאות ליבוא סוסים וייעול תהליכים בירוקרטיים וקיצור זמני המתנה באמצעות ביטול אישורים חד"פ ומתן אפשרות לביצוע היתרים באופן עצמאי.

התכנית צפויה לקצר ב-44% את זמני ההמתנה ולהפחית ב-4.5% את העלויות הכספיות הישירות מכלל הבירוקרטיה בתהליכים. בשקלול הנתונים צפויה הפחתה של 14% מכלל הבירוקרטיה הישירה.

תמצית הצעדים מתוך התכנית

| צעד / פתרון | סוגיה בתחום הסגרי מקנה |
|--|---|
| <ul style="list-style-type: none"> • תוקף רישיון מקום ההסגר יוארך ל-7 שנים. | 1. תוקף רישיון מקום ההסגר |
| <ul style="list-style-type: none"> • הדרישה למרחק מקום ההסגר ממחלבה מייצאת יצומצם לכדי 3 קילומטרים. | 2. זרישת המרחק לרישוי מקום הסגר |
| <ul style="list-style-type: none"> • היבואן ידרש להעביר את רשימת מספרי האוזן והשבבים עם היציאה מנמל המקור. • תוך 3 ימי עבודה יחידת המחשוב של משרד החקלאות יזינו את רשימת מספרי האוזן למערכת וישלחו את דו"ח השגויים ליבואן. עד הגעת המשלוח לארץ, ישלח היבואן את תיקון דו"ח השגויים והבקר יוקם במערכת. • היבואנים יבצעו את היתר העברה באופן עצמאי (ממוחשב). | 3. אפשרות ביצוע היתר העברה ללא תלות בלשכה |
| <ul style="list-style-type: none"> • אגרת היתר העברה בסיום ההסגר תכלל במסגרת אגרת הבקר האחידה (השנתית). | 4. תשלום נפרד עבור אגרת היתר העברה |

| צעד / פתרון | סוגיה בתחום יבוא סוסים |
|--|----------------------------------|
| <ul style="list-style-type: none"> • הסגר לסוסים מיבוא יתאפשר גם במקומות הסגר פרטיים בעלי רישיון ממשלתי. | 5. הכרה במקומות הסגר פרטיים |
| <ul style="list-style-type: none"> • דמי השמירה יתחלקו בין יבואנים השוהים בתחנת ההסגר במקביל. | 6. חלוקה בין יבואנים בדמי השמירה |
| <ul style="list-style-type: none"> • בהתאם להמלצת ארגון ה-OIE סוסים ידרשו לשתי בדיקות דם למחלת ה-CEM ולא לשלוש. | 7. בדיקות דם למחלת ה-CEM |
| <ul style="list-style-type: none"> • יובהר כי משך ההסגר הינו 4 ימים ו-4 לילות. | 8. משך ההסגר |
| <ul style="list-style-type: none"> • תוקף תעודת הבריאות יוארך ל-48 שעות. | 9. תוקף תעודת הבריאות |
| <ul style="list-style-type: none"> • יפורסם בנוהל מה הן השעות המותרות ליבוא בכל אחד מן הנמלים. | 10. בהירות בשעות המותרות ליבוא |

תוכן עניינים

| | | |
|----|-------|---|
| 3 | | תקציר מנהלים |
| 5 | | רקע כללי |
| 6 | | חלק א' – פעילות הרגולטור |
| 10 | | חלק ב' – סיכום תהליך השיח מול בעלי העניין |
| 11 | | חלק ג' – תכנית המשרד להפחתת הנטל הרגולטורי |
| 16 | | נספח א' – כימות הפחתת עלויות הרגולציה |
| 18 | | נספח ב' – פירוט הסוגיות הרגולטוריות שלא קיבלו מענה במסגרת התכנית |
| 19 | | נספח ג' – תכנית עבודה לביצוע התכנית המשרדית להפחתת הנטל הרגולטורי |

רקע כללי

בעקבות החלטת ממשלה מס' 2118, מתאריך 22.10.2014, שעניינה 'הפחתת הנטל הרגולטורי', נדרשים כלל משרדי הממשלה לבצע תכניות להפחתת הנטל הרגולטורי. מסמך זה מציג את עיקרי הנושאים שעלו בתהליך ואת תכנית משרד החקלאות ופיתוח הכפר ("משרד החקלאות" או "המשרד") להפחתת הנטל הרגולטורי המוטל על הציבור בתחומים של הסגרי מקנה מיבוא ויבוא סוסים.

תכנית זו גובשה על ידי הרגולטור ותבוצע על ידו בכפוף לכל דין.

חלק א' – פעילות הרגולטור

א. האינטרס הציבורי ועיקרי הפעילות של הרגולטור

11. השירותים הווטרנריים בשדה ("שו"ט בשדה" או "הרגולטור") בשירותים הווטרנריים במשרד החקלאות אחראיים על הפיקוח הווטרנרי בתחנות ההסגר לרבות בקר, צאן וסוסים.
12. מחלקת יבוא-יצוא בשירותים הווטרנריים אחראית על רישוי מקום ההסגר והענקת ההיתרה/רשיון ליבוא.
13. האינטרס הציבורי עליו מגן הרגולטור הוא בריאות הציבור, מניעת מחלות בעלי חיים וצער בעלי חיים. בהתאם, מטרת הרגולציה למנוע חדירת מחלות לישראל ביבוא של מקנה (בקר וצאן) וסוסים.
14. הכלים הרגולטוריים אשר משמשים את הרגולטור לצורך מניעת חדירת מחלות לישראל הם:
 - 14.1. חובת רשיון ליבוא;
 - 14.2. חובת עמידה בתנאים שבתעודת הבריאות;
 - 14.3. חובת הסגר בתחנה מאושרת ע"י הרגולטור על מנת לוודא שבעלי החיים חופשיים ממחלות;
 - 14.4. הארכת הסגר במקרה של התפרצות מחלות או חשד להתפרצות מחלות וכן השמדת בעלי החיים במידת הצורך;
 - 14.5. חובת חיסון בידי הרופא הממשלתי;
 - 14.6. חובת רישום בע"ח במערכת הממשלתית;
 - 14.7. מתן היתר העברה למשק היעד.

ב. הבסיס החוקי לפעילות הרגולטור

15. החיקוק המרכזי ממנו נגזרת סמכות הרגולטור הוא פקודת מחלות בעלי חיים [נוסח חדש], תשמ"ה-1985 ("הפקודה") ובתקנות שהותקנו מכוחה. הפקודה מסדירה היבטים רחבים של הרגולציה הווטרנרית ויעודה המרכזי למנוע תחלואת בעלי חיים ולמנוע התפשטות שלה לחיות ולאדם. הפקודה גם מסמיכה את הרגולטור להטיל הסגר במקרה של חשד להתפרצות מחלה כוללת המתת בעלי החיים, וכן סמכויות ביקורת ופיקוח. מכוח הפקודה הותקנו התקנות הבאות:
 - 15.1. תקנות מחלות בעלי חיים (יבוא בעלי חיים), תשל"ד-1974;
 - 15.2. תקנות מחלות בעלי חיים (הסדרת תנועת בעלי חיים בישראל) תשמ"ב – 1982;
 - 15.3. תקנות מחלות בעלי חיים (רישום, סימון והובלה של בקר) תשל"ו – 1976 ("תקנות סימון והובלה");
 - 15.4. תקנות מחלות בעלי חיים (ברוצלוזיס הבקר) תשל"ו - 1976;
 - 15.5. תקנות מחלות בעלי חיים (ברוצלוזיס בצאן) תשל"ו - 1976;
 - 15.6. תקנות מחלות בעלי חיים (חיסון בפני מחלות שונות) תשי"ט – 1959;
 - 15.7. תקנות מחלות בעלי חיים (ביעור שחפת הבקר) תשכ"ה – 1964;
 - 15.8. תקנות מחלות בעלי חיים (מחלת הפה והטלפיים) תש"ך – 1959;
 - 15.9. תקנות מחלות בעלי חיים (סימון צאן) תשל"ט - 1978;
 - 15.10. תקנות מחלות בעלי חיים (ביעור מחלת הברוצלוזיס בצאן) תשמ"ט - 1989;
 - 15.11. תקנות מחלות בעלי חיים (פסדים) תשמ"א - 1981.
16. בנוסף, הרגולטור קבע הוראות רגולטוריות בנהלים שפרסם:
 - 16.1. נוהל אישור מקומות הסגר למקנה מיובא;
 - 16.2. הוראת ברשיון היבוא – מקנה;
 - 16.3. הוראות ברשיון היבוא- מפריסי פרסה;

- 16.4. הוראות בתעודת הבריאות ;
- 16.5. דף מידע: לידיעת המבקש - יבוא סוסים ;
- 16.6. נוהל הקצאת מועדים בתחנות הסגר ממשלתיות ;
- 16.7. דף מידע: יבוא מקנה לפיטום למדינת ישראל ;
- 16.8. הוראת סימון ורישום בקר, הוראה מספר 03-01.05 ;
- 16.9. חוזר מנהל שו"ט בשדה - חיסון בקר וצאן נגד מחלת הפה והטלפיים.
17. תחומים אלו מושפעים גם מהוראות חוק צער בעלי חיים (הגנה על בעלי חיים), תשנ"ד-1994 ("חוק צער בעלי חיים") וכן מהתקנות שהותקנו מכוחו :
- 17.1. תקנות צער בעלי חיים (הגנה על בעלי חיים) (הובלת בהמות), תשס"ו – 2006 ("תקנות הובלת בהמות").

ג. הפעילות המפוקחת ומאפייני קהל היעד

18. מאפייני קהל היעד המפוקח –
- 18.1. בעלים ומנהלים של מקומות הסגר- נכון להיום ישנם 8 מקומות הסגר פרטיים בעלי רשיון ממשלתי.
- 18.2. יבואני מקנה בהיקפים שונים- חלק מהיבואנים הנם גם מגדלים מקומיים וחלקם מתמקדים בייבוא בלבד.
- 18.3. יבואני סוסים- מדובר במספר מצומצם יחסית של יבואנים כיוון שאנשים פרטיים רבים המעוניינים ביבוא סוס עושים זאת באמצעות יבואן המתמחה בתהליך ובקשר עם יצואנים במדינות המקור.
- 18.4. להלן נתונים לגבי היקף היבוא :

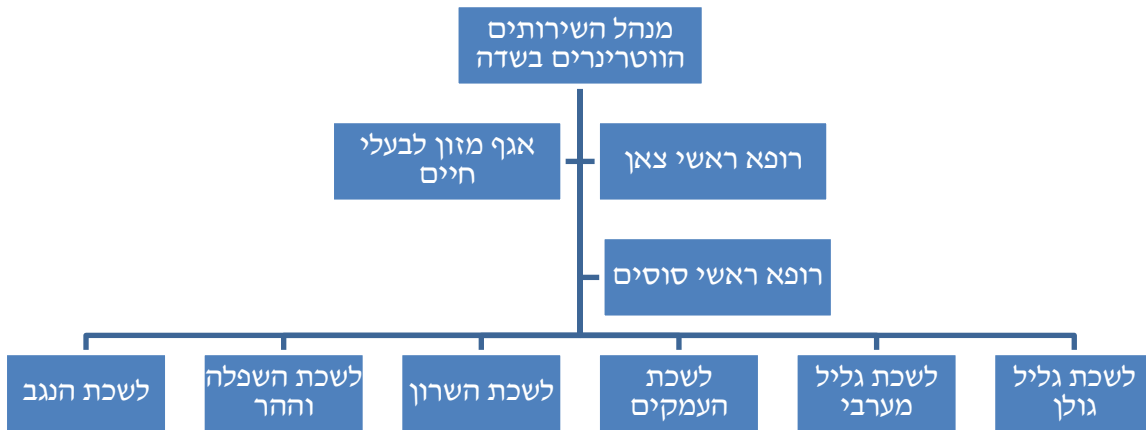
| ענף | מספר משלוחים (2017) | מספר בעלי חיים |
|-------|---------------------|----------------|
| בקר | 153 | 145,204 |
| צאן | 61 | 309,258 |
| סוסים | 137 | 281 |

19. היקף כלכלי של השוק
- 19.1. על פי נתוני הלמ"ס שווי סחורת יבוא המקנה לארץ ב-2016 עמד על כ-280,000,000 ש"ח.
- 19.2. על פי נתוני הלמ"ס שווי סחורת יבוא הסוסים לארץ ב-2016 עמד על כ-8,000,000 ש"ח.

ד. תיאור פעילות הרגולטור

ד.1. מבנה היחידה

20. השירותים ווטרינרים בשדה מנוהלים על ידי ד"ר תמיר גשן. מטת היחידה כוללת את האגף לפיקוח על מזון לבעלי חיים ושני רופאים ראשיים במטה: רופא צאן ורופאת סוסים. היחידה כוללת שש לשכות ווטרינריות אשר פרוסות ברחבי הארץ. בכל לשכה ווטרינרית יש מנהל, סגן מנהל, רופאים ווטרינריים, פקחים ורכזי לשכה. התרשים הבא מציג את מבנה היחידה למעט האגף לפיקוח על מזון לבעלי חיים.



ד.2. פירוט תהליכים רגולטורים

21. יבוא מקנה והסגר בתחנות ייעודיות :

- 21.1. מחלקת יבוא-יצוא מנפיקה רשיון יבוא מקנה.
- 21.2. המקנה מגיע לארץ כשהוא מלווה בתעודת בריאות ומסומן במספר אוזן.
- 21.3. לאחר בדיקה בנמל, המקנה מועבר לתחנת הסגר למשך שמונה ימים לפחות. אם יש חשד להמצאות מחלה מאריך הוטרנר הממשלתי את משך ההסגר ורשאי להורות על קיום בדיקות נוספות.
- 21.4. בתקופת ההסגר הלשכות הוטרנריות הן האחראיות מבחינה רגולטורית על המשלוח (מחלקת יבוא-יצוא מעדכנת על הגעת המשלוח).
- 21.5. בתקופת ההסגר ניתן חיסון פה וטלפיים ע"י רופא וטרנר מהלשכה הוטרנרית בתחומה נמצא ההסגר.
- 21.6. שחרור הבקר מתחנות ההסגר מתבצע באמצעות אישור רופא וטרנר בלשכה הרלוונטית, המוודא שהבקר חוסן וכי אין סימנים קליניים המחשידים למחלה. ניתן להעביר את הבקר רק למשקים אשר אושרו מראש על ידי הלשכה (אישור התקף ל-7 ימים) ולאחר שניתן היתר העברה מהלשכה.
- 21.7. היבואן מחויב לדווח לשלי"מ באמצעות קובץ אקסל את מספרי האוזן של הבקר.
- 21.8. ביחידת המחשוב של משרד החקלאות קולטים את מספרי הבקר (מדובר על מספרים ממדינת המוצא ולא במספרים מקומיים). היחידה שולחת ליבואן קובץ עם מספרים שגויים שלא נקלטו במערכת.

22. יבוא סוסים :

- 22.1. מחלקת יבוא-יצוא מנפיקה רשיונות יבוא סוסים.
- 22.2. הסוסים מגיעים לנמל (בדרי"כ נתב"ג) כשהם מלווים בתעודת בריאות.
- 22.3. לאחר בדיקה בנמל מועברים הסוסים לתחנת הסגר ממשלתית בחיפה למשך 4 לילות (5 ימים).
- 22.4. השחרור מהתחנה מתבצע ע"י האחראי על תחנת ההסגר.

ה. תהליכים רגולטוריים ראויים לציון

23. במסגרת ניתוח הרגולציה ומיפוי הסוגיות נמצא כי ישנם מספר תהליכים רגולטורים אשר ראויים לציון, ביניהם:
 - 23.1. מחשוב תהליכים – הרגולטור פעל להקמת מערכת לניהול הבקר. מערכת אשר ביסודה עבודה עצמית של המפוקח ללא מעורבות של הרגולטור, אשר עתידה לחסוך זמני המתנה ולפשט את תהליכים.

- 23.2. ההכרה בתחנות הסגר פרטיות, כפי שתוארה בסעיף 15 לעיל, הביאה לשיפור משמעותי בשירות הניתן ליבואנים, גרמה לחסכון בזמן ובמשאבים ושיפרה את מערך היבוא בכללותו.
- 23.3. בעלי עניין רבים ביקשו לציין לשבח את השירות האישי והאדיב הניתן על ידי נציגת המחלקה לייבוא ייצוא בשירותים הוטרינריים בשלב הגשת הבקשה לייבוא ושל רופאת הסוסים הראשית בשלב ההסגר.

חלק ב' – סיכום תהליך השיח מול בעלי העניין

24. השיח מול בעלי העניין נעשה על ידי תחום מדיניות רגולציה. נערכו שיחות, סיורים ופגישות עם בעלי העניין בכדי ללמוד על התהליך מנקודת מבטם ובכדי לזהות סוגיות רגולטוריות. מיפוי הסוגיות נעשה לפי המדריך הממשלתי להפחתת הנטל הרגולטורי. להלן תיאור תמציתי של תהליך איסוף המידע בציר בעלי העניין.
25. תחילה בוצע מיפוי של בעלי העניין הרלוונטיים. נמצא שבעלי העניין המושפעים מן התהליך הם בעיקר יבואני מקנה וסוסים. בנוסף, הרגולציה משפיעה בעקיפין גם על מגדלים מקומיים.
26. לאחר זיהוי המאפיינים המרכזיים של בעלי העניין יחד עם הרגולטור, נערכה פנייה יזומה בחודש ינואר באמצעות המייל והטלפון לבעלי עניין על בסיס נתונים של הרגולטור ושל יחידות אחרות במשרד העוסקות ביבוא מקנה בהם יבואני מקנה, יבואני סוסים ובעלי תחנות הסגר.
27. בין החודשים ינואר לאפריל 2018 תחום מדיניות רגולציה קיים ראיונות עם בעלי העניין, בהם התבקשו לתאר תהליכים רגולטורים מרכזיים, את מידת ההכבדה שכרוכה בהם, סוגיות ברגולציה ואפשרויות להפחתתן.
28. בהמשך נערכו פגישות וראיונות השלמה עם מספר בעלי עניין, על מנת להשלים את התמונה בכל הנוגע לסוגיות ולסיבותיהן. בשלב זה נאסף מידע לצורך תחשיב כימות עלויות הרגולציה.

חלק ג' – תכנית המשרד להפחתת הנטל הרגולטורי

א. כללי

30. התכנית פועלת לייעול תהליכי הסגר מקנה מיבוא כמו גם את תהליך יבוא הסוסים כולו. עם זאת, אין בה כדי לשנות את מדיניות הממשלה או את מדיניות המשרד בנושא יבוא או הגנות מכסיות.
31. הצעדים בתכנית מתייחסים באופן נפרד לתחום הסגרי מקנה מיבוא ולתחום יבוא הסוסים הכולל גם את תקופת הסגר הסוסים.

ב. פרטי התכנית המשרדית להפחתת הנטל הרגולטורי

1. צעדים בתחום הסגרי מקנה מיבוא

32. הארכת תוקף רישיון תחנת ההסגר

- 32.1. כיום בכל 3 שנים נדרש בעל מקום הסגר לעבור תהליך של חידוש הרישיון הכולל הגשת מסמכים שונים והמתנה לאישור.
- 32.2. הוחלט כי תוקף רישיון מקום ההסגר יוארך ל-7 שנים.
- 32.3. השינוי מצמצם את הבירוקטיה לבעל התחנה שעתה נאלץ לעבור את תהליך חידוש הרישיון רק אחת ל-7 שנים ומגביר את הוודאות העסקית מבחינה רגולטורית שכן אם לא יופרו התנאים, הרישיון תקף לשנים ארוכות.
- 32.4. האינטרס הציבורי אינו נפגע שכן הרישיון כפוף להוראות הרגולטור בכל שלב והדבר אינו תלוי במועד חידושו.
- 32.5. תוקף הרישיון יעודכן בנוהל "תנאים לאישור תחנת הסגר" ויחול על כלל בעלי הרישיון החל ממועד החידוש הקרוב.

33. עדכון דרישת המרחק לרישוי מקום הסגר

- 33.1. כיום על מנת לעמוד בתנאי הרישיון על תחנת ההסגר להיות ממוקמת ברדיוס של לא פחות מ-10 קילומטרים ממחלבה מייצאת ושל קילומטר ממשק חי אחר. הדרישה מצמצמת את היצע הקרקעות עליהן ניתן להקים את מקום ההסגר וגורמת לכך שמקומות הסגר רבים ממוקמים באזורים מרוחקים ממשקי היעד כך שעלויות השינוע גדלות מאוד.
- 33.2. הוחלט כי הדרישה למרחק ממחלבה מייצאת יצומצם לכדי 3 קילומטרים. זאת בעקבות ביטול הדרישה הביני"ל למרחק הקודם ועל מנת בכל זאת להפחית את הסיכון שבהפצת מחלה ממקום ההסגר למחלבה סביבה תנועת הרכבים והמשאיות מהרפתות השונות היא גדולה באופן יחסי.
- 33.3. הצעד צפוי להגביר את מספר הקרקעות האפשרויות להקמת תחנת הסגר במקומות גיאוגרפים שונים.
- 33.4. דרישות המרחק יעודכנו בנוהל "תנאים לאישור תחנת הסגר".

34. מתן אפשרות לביצוע היתר העברה באופן עצמאי

- 34.1. כיום כיוון שהבקר מוקם במערכת רק בסוף ההסגר, היבואנים אינם יכולים לבצע את היתר העברה עצמאית אלא רק לאחר אישור הלשכה. כמו כן, היתר העברה ניתן גם אם דו"ח השגויים (תקלות

- במספרי האוּזן שהועברו) לא תוקן, דבר הגורם לטעויות נגררות המשפיעות על המגדלים המקומיים ועל יכולת המעקב של השירותים הוטרינרים.
- 34.2. הוחלט כי היבואנים ידרשו להעביר את רשימת מספרי האוּזן עם היציאה מנמל המקור, וכי יחידת המחשוב של משרד החקלאות יזינו את רשימת מספרי האוּזן למערכת וישלחו את דו"ח השגויים ליבואנים תוך 3 ימי עבודה. היבואנים ידרשו לתקן את הדו"ח עד הגעת המשלוח לארץ.
- 34.3. כיוון שעתה ביום השחרור מההסגר כלל הבקר כבר נמצא במערכת המחשוב, יוכלו היבואנים לבצע את היתר העברה באופן עצמאי וממוחשב (בדומה לתהליך העברה בין משקים מקומיים).
- 34.4. הצעד צפוי לצמצם את הבקר עם מספרי אוּזן שגויים בישראל ולאפשר ליבואנים לבצע את היתר העברה ללא תלות בלשכה. עם זאת, הצעד גם צפוי להוסיף זמן עבודה ליבואנים שכן עתה יאלצו לעשות היתר העברה לפי כל מספר אוּזן ולא לפי כמות כפי שהיה נדרש עד כה.
- 34.5. צפוי שיפור בהגנה על האינטרס הציבורי שכן צמצום הטעויות במספרי האוּזן יביא להגברת יכולת הפיקוח.
- 34.6. השינוי יעוגן בנוהל יבוא המקנה.

35. הכללת אגרת היתר ההובלה במסגרת אגרת הבקר האחידה

- 35.1. נכון להיום, בסיום כל הסגר נדרש היבואן לשלם את אגרת היתר ההובלה בנפרד משאר האגרות לפי כמות ראשי הבקר.
- 35.2. הוחלט כי אגרת היתר העברה בסיום ההסגר, בדומה לאגרת היתר העברה בין משקים "מקומיים", תכלול במסגרת אגרת הבקר האחידה. כך במקום תשלום נפרד עבור אגרת העברה בלבד, התשלום עבור כל האגרות יהיה אחד (שנתי).
- 35.3. השינוי צפוי לצמצם את הבירוקרטיה שבתשלום נפרד עבור כל אגרה ולהגביר את הוודאות העסקית באמצעות עלות אגרות שנתיות ברורה וקבועה מראש.
- 35.4. האינטרס הציבורי לא יפגע שכן סכום אגרת היתר העברה ימשיך להגבות כחלק מהסכום הכולל של אגרת הבקר האחידה.
- 35.5. השינוי יעוגן בנוהל יבוא המקנה.

2.2. צעדים בתחום יבוא הסוסים

36. הכרה במקומות הסגר פרטיים

- 36.1. כיום ישנה רק תחנת הסגר אחת (ממשלתית). בכל תקופת הסגר יכולים לשהות בתחנה במקביל רק סוסים שהגיעו באותה הטיסה בה כאמור מספר המקומות לסוסים מוגבלים. כך נוצר מצב, שבכל שבוע מתאפשר רר יבוא אחד של סוסים ואם הסגר של סוס מתארך נדחים כל היבואים הבאים.
- 36.2. הוחלט כי יתאפשר הסגר לסוסים גם במקומות הסגר פרטיים בעלי רישיון ממשלתי.
- 36.3. השינוי צפוי לפתור את בעיית ההמתנה לתאריך פנוי בתחנה, לתת גמישות במועד היבוא ולאפשר חלופה ליבואנים כאשר הסגר של סוס מתארך באופן לא צפוי בתחנה הממשלתית.
- 36.4. האינטרס הציבורי ישמר שכן מקומות ההסגר הפרטיים כפופים לרישיון ותנאים אותם מכותיב הרגולטור במטרה למנוע הפצת מחלות.
- 36.5. אפשרות ההסגר במקום פרטי תעוגן בנוהל יבוא הסוסים ותהליך רישוי מקום ההסגר יעוגן בנוהל רישוי תחנת הסגר לסוסים.

37. חלוקה בין יבואנים דמי השמירה

- 37.1 נכון להיום נדרש כל בעל רישיון לשלם דמי שמירה מלאים בעבור כל שעת הסגר. זאת גם אם ישנם במקביל מספר יבואנים בתחנת ההסגר.
- 37.2 הוחלט כי דמי השמירה יתחלקו בין יבואנים השוהים בתחנת ההסגר באותו הזמן.
- 37.3 השינוי צפוי להפחית בעשרות אחוזים את עלויות השמירה ליבואן במקרים בהם סוסיו שוהים בהסגר במקביל לסוסים של יבואנים נוספים. דמי השמירה הן העלות המשמעותית ביותר בתקפות ההסגר ולכן לצעד זה משמעות כספית גדולה.
- 37.4 השינוי לא משפיע על האינטרס הציבורי שכן אותו השומר יעמוד על המשמר.
- 37.5 דמי השמירה ואופן הגבייה במקרה של שהיית מספר יבואנים במקביל יעודכנו בנוהל היבוא בהתאם לני"ל.

38. צמצום הדרישה לבדיקת מחלת CEM במדינת המקור

- 38.1 כיום תעודת הבריאות מחייבת שכל סוס יעבור שלוש בדיקות דם למחלת CEM בהפרשים של 7-10 ימים.
- 38.2 הוחלט לשנות הדרישה כך שכל סוס ידרש לשתי בדיקות דם למחלת CEM ולא שלוש כפי שנדרש עד כה. זאת בעקבות המלצת ארגון ה-OIE שמצא כי שתי בדיקות מספיקות לצורך וודאות גבוהה דיו להימצאות המחלה.
- 38.3 השינוי צפוי להפחית את עלויות הבדיקה ובנוסף לצמצם את זמן ההמתנה ליבוא בחו"ל (זמן החזרת תוצאות הבדיקה השלישית).
- 38.4 האינטרס הציבורי נשמר גם עם שתי בדיקות למחלה, כפי שקבע ארגון ה-OIE.
- 38.5 שינוי דרישת מספר בדיקות ה-CEM יעודכן בתעודת הבריאות.

39. משך ההסגר

- 39.1 כיום לא ברור האם משך ההסגר היו 4 לילות ו-4 ימים או 4 לילות ו-5 ימים.
- 39.2 יובהר כי משך ההסגר הינו 4 ימים ו-4 לילות.
- 39.3 השינוי צפוי בחלק מהמקרים להוזיל את עלויות תקופת ההסגר בכ-20% (צמצום של יום).
- 39.4 האינטרס הציבורי ישמר שכן ארבעת ימי הסגר הם תקופה ארוכה דיו על מנת לזהות חשד לתחלואה ולמנוע את הפצת המחלות באמצעות הארכת ההסגר ובדיקות נוספות.
- 39.5 דרישת 4 ימי ההסגר תובהר בנוהל יבוא סוסים.

40. הארכת תוקף תעודת הבריאות

- 40.1 כיום תוקף תעודת הבריאות הוא 24 שעות. משמעות הדבר שיש ליבואן פחות מיממה מרגע החתימה של הוטרינר הממשלתי במדינת המקור ועד ההמראה כשבפרק זמן זה עליו לקבל את האישור העקרוני של תחנת נתב"ג כי התעודה תקינה- ואם היא אינה, לתקנה. תוקף זה יוצר לחץ זמנים גדול ואינו מאפשר למשל יבוא בימי ראשון (בנוסף לאי האפשרות בסופי שבוע).
- 40.2 הוחלט כי תוקף תעודת הבריאות יוארך ל-48 שעות שמשמעותו העיקרית הנה שהוטרינר הממשלתי קיבל את תוצאות הבדיקות וביצע בדיקה ויזואלית של הסוס בטווח הזמן של יומיים לפני הטיסה.

- 40.3. השינוי צפוי לצמצם את לחץ הזמנים והעבודה מול התחנה בנתב"ג ולאפשר יבוא גם בימי ראשון.
- 40.4. האינטרס הציבורי ישמר שכן הוטרינר הממשלתי במדינת המקור מאשר כי בדק את הסוס בטווח זמן סביר של 48 שעות לפני העמסה.
- 40.5. התוקף הנ"ל יעודכן בכלל תעודות הבריאות.

41. בהירות בשעות המותרות ליבוא

- 41.1. מפוקחים רבים טענו כי אינם יודעים בוודאות מה הם הימים והשעות המותרים ליבוא מבחינת הרופא הוטרינר בנתב"ג.
- 41.2. הוחלט כי יתפרסם באתר האינטרנט של המשרד וישלח לתפוצת היבואנים נוהל בו מפורטים הזמנים המותרים ליבוא. בכלל זה גאנט שנתי בו מפורטים ימי החג בהם לא ניתן לייבא.
- 41.3. צעד זה יאפשר למפוקחים וודאות ויכולת תכנון של המשלוחים והטיסות.
- 41.4. האינטרס הציבורי יישמר שכן אין בפרסום שעות העבודה המותרות ליבוא בכדי לפגוע בו.
- 41.5. צעד זה יבוצע באופן מיידי עד לסוף שנת 2018.

42. מחשוב תהליכים

- 42.1. נמצא שניתן להשיג שיפור ניכר של התהליך המקצועיים ולייעל את הממשק מול הציבור באמצעות מחשוב תהליכים פנימיים וחיצוניים. המשרד מפתח מערכת מחשוב רגולטורית משרדית שתיתן מענה לצורך הזה ברמה הכלל משרדית. מערכת זו תאפשר ביצוע פעולות בקלות, איסוף נתונים לטובת בקרה ופיקוח, קיצור זמני המתנה ושיפור השקיפות למקבלי השירות.

ג. כימות עלויות הרגולציה

43. במסגרת התהליך יושמה מתודולוגיית כימות איכותנית. כימות העלויות נעשה רק ביחס לעלויות הישירות של הרגולציה ואינו כולל עלויות עקיפות, עלויות אלטרנטיביות ועלויות משקיות. מתודולוגיית הכימות התבססה על שני מקורות:

43.1. הספר השלישי במדריך הממשלתי להפחתת הנטל הרגולטורי (2015);

43.2. מדריך ה-OECD לכימות עלויות רגולציה:

OECD Regulatory Compliance Cost Assessment Guidance (2014)

44. כימות עלויות הרגולציה החל במסגרת איסוף המידע בציר בעלי העניין, כחלק מהפגישות עם בעלי העניין והשולחנות העגולים שנערכו. התהליכים המרכזיים שמופו בשלב ניתוח הרגולציה פורקו לתתי-תהליכים, אשר מהם נגזרו החובות הרגולטוריות הפרטניות. מתוך כל חובה נותחו הפעולות שעל בעלי העניין לבצע כדי לעמוד בה. כמקובל בעולם, כימות העלויות בוצע בהסתמך על נתונים סטטיסטיים והוא מהווה הערכה (assessment) של סך עלויות הרגולציה על המשק ואינו מתיימר לנקוב בעלות המדוייקת של תהליך פרטני.

45. תחשיב הכימות מביא בחשבון את השכיחות היחסית של רכיבי עלות הרגולציה. כימות העלויות כולל התייחסות לתוחלת של כל פעולה (תדירות הבדיקות; תדירות חידוש רישיון; שיעור הבקשות שמועברות לבחינה מעמיקה) ו"לנתח השוק" (מתוך כלל התהליכים אצל הרגולטור) של חובות, פעולות ורכיבי עלות (למשל, עלויות בדיקה שנערכת עבור מוצר או תהליך מסוג מוגדר שוכללו לפי "נתח השוק" שלהם בהשוואה ליתר החובות או התהליכים המקבילים).

46. כימות העלויות מבחין בין עלויות במישור הדרישות ועלויות במישור הבירוקרטיה.¹

ד. ניתוח השפעות התכנית המשרדית להפחתת הנטל הרגולטורי

1.ד. שינויים בבירוקרטיה

47. בתחום הסגרי המקנה הארכת תוקף רישיון תחנת ההסגר והאפשרות לבצע את היתר העברה עצמאית הם הצעדים העיקריים המביאים לצמצום עלויות הבירוקרטיה וזמני ההמתנה.

48. בתחום יבוא הסוסים ההכרה במקומות הסגר פרטיים, צמצום דרישת הבדיקות והאפשרות לחלוקת הוצאות השמירה הם המרכיבים העיקריים בתכנית המביאים להפחתת עלויות וצמצום ימי ההמתנה.

49. התכנית צפויה להפחית 14% מהעלות הישירה של הבירוקרטיה: יופחתו 4.5% מהעלויות הכספיות של הבירוקרטיה ו-44% מימי ההמתנה. בסה"כ צפויה התכנית לחסוך למשק כ-5,000 ימי המתנה וכמיליון ש"ח בעלויות ישירות של הבירוקרטיה.

2.ד. שינויים בדרישות הרגולציה

50. הצעד המרכזי בעניין שינוי דרישות הרגולציה הוא צמצום דרישת המרחק ממחלבה מייצאת בתהליך רישוי תחנת הסגר. החיסכון אינו ישיר במישור הדרישות אלא בהרחבת היצע הקרקעות שיכולות לשמש כתחנת הסגר. היצע זה משמעותי במיוחד באזורים "צפופים" בהם לא ניתן היה עד כה להקים מקום הסגר וקרבתם לנמלים או למשקי היעד עתידה להביא לחסכון משמעותי בעלויות השינוע.

3.ד. התאמה של הדרישות הטכניות למקובל בעולם

51. לא רלוונטי.

4.ד. ניתוח השפעות משקיות של התכנית

52. בתחום הסגרי מקנה מיבוא התכנית מאפשרת ליבואנים עצמאות בביצוע פעולות רבות יותר כך שאינם נאלצים להמתין לאישורים ידניים וחד פעמיים כדי להמשיך בתהליך ולהשתחרר מההסגר.

53. בתחום יבוא הסוסים התכנית מאפשרת תהליך יבוא פשוט וזול יותר תוך צמצום משמעותי של ימי המתנה לתוצאות בדיקות ולמקום בתחנת ההסגר.

¹ בסעיף ההגדרות של החלטת ממשלה 2118 מיום 22.10.2014 בנושא "הפחתת הנטל הרגולטורי" הוגדרו המונחים הבאים: "עלות העמידה בדרישות הרגולציה – העלות הישירה הכרוכה בעמידה בדרישות התוכן של הרגולציה"; "עלות הבירוקרטיה – העלות הישירה הנובעת מתהליכי העבודה מול הרגולטור כגון חובות דיווח, הגשת בקשות וטפסים, קבלת רישיונות, זמני המתנה וכו'".

נספח א' – כימות הפחתת עלויות הרגולציה

הטבלה הבאה מציגה את עלויות הרגולציה במסגרת התהליכים השונים, לפני התכנית ולאחריה. הטבלה מציגה את סך העלויות הישירות למשק לפי תחשיב מצרפי.

א. הסגר מקנה מיבוא

| מספר התהליך | שם התהליך | סוג עלות | עלות מצב קיים | עלות לאחר תכנית |
|-------------|--------------------------------------|----------------------------|---------------|-----------------|
| 1 | הקמת הבקר במערכת | עלות בירוקרטיה – כסף (₪) | ₪ 17,320 | ₪ 17,320 |
| | | עלות בירוקרטיה - ימי המתנה | 2,295 | 459 |
| | | עלות דרישות – כסף (₪) | - | - |
| 2 | שינוע | עלות בירוקרטיה – כסף (₪) | - | - |
| | | עלות בירוקרטיה - ימי המתנה | - | - |
| | | עלות דרישות – כסף (₪) | ₪41,821,164 | ₪ 41,821,164 |
| 3 | תקופת ההסגר – הוצאות ישירות על ההסגר | עלות בירוקרטיה – כסף (₪) | ₪ 17,684,618 | ₪ 17,684,618 |
| | | עלות בירוקרטיה - ימי המתנה | - | - |
| | | עלות דרישות – כסף (₪) | ₪ 37,582,295 | ₪37,582,295 |
| 4 | תקופת ההסגר – הוצאות וטרינריות | עלות בירוקרטיה – כסף (₪) | ₪ 447,905 | ₪ 447,905 |
| | | עלות בירוקרטיה - ימי המתנה | - | - |
| | | עלות דרישות – כסף (₪) | ₪ 5,958,616 | ₪ 5,958,616 |
| 5 | העברה אל משק היעד | עלות בירוקרטיה – כסף (₪) | ₪ 31,824 | ₪ 42,228 |
| | | עלות בירוקרטיה - ימי המתנה | 918 | 612 |
| | | עלות דרישות – כסף (₪) | - | - |

ב. יבוא סוסים

| מספר התהליך | שם התהליך | סוג עלות | עלות מצב קיים | עלות לאחר תכנית |
|-------------|---------------------------|----------------------------|---------------|-----------------|
| 1 | קבלת היתר ליבוא סוסים | עלות בירוקרטיה – כסף (₪) | ₪ 128,648 | ₪ 128,648 |
| | | עלות בירוקרטיה - ימי המתנה | 1,350 | 459 |
| | | עלות דרישות – כסף (₪) | ₪ 5,700 | ₪ 5,700 |
| 2 | עמידה בתנאי תעודת הבריאות | עלות בירוקרטיה – כסף (₪) | ₪1,697,853 | ₪ 1,140,263 |
| | | עלות בירוקרטיה - ימי המתנה | 4,110 | 2,740 |
| | | עלות דרישות – כסף (₪) | - | - |
| 3 | תקופת ההסגר | עלות בירוקרטיה – כסף (₪) | ₪ 667,190 | ₪ 312,086 |
| | | עלות בירוקרטיה - ימי המתנה | 2,740 | 1,233 |
| | | עלות דרישות – כסף (₪) | ₪237,764 | ₪ 210,487 |
| 4 | שינוע | עלות בירוקרטיה – כסף (₪) | - | - |
| | | עלות בירוקרטיה - ימי המתנה | - | - |
| | | עלות דרישות – כסף (₪) | ₪ 411,000 | ₪ 369,900 |

| עלות לאחר הפחתה | | | עלות רגולציה קיימת | | |
|----------------------------|---------------------------|------------------------|----------------------------|---------------------------|------------------------|
| עלות בירוקרטיה - ימי המתנה | עלות בירוקרטיה – כסף (שח) | עלות דרישות – כסף (שח) | עלות בירוקרטיה - ימי המתנה | עלות בירוקרטיה – כסף (שח) | עלות דרישות – כסף (שח) |
| 6,394 | 19,762,663 | 85,948,162 | 11,413 | 20,685,761 | 86,016,538 |

| | | | |
|-------|------------|---|----------------------|
| 44% | 4.5% | - | הפחתה באחוזים |
| 5,019 | שח 991,474 | | סה"כ חסכון |

| | | |
|------------------|---------------|-----------------------------------|
| בירוקרטיה | דרישות | סה"כ הפחתה משוכללת באחוזים |
| 14% | - | |

נספח ב' – פירוט הסוגיות הרגולטוריות שלא קיבלו מענה במסגרת התכנית

בנספח זה מפורטות סוגיות רגולטוריות שלא קיבלו מענה במסגרת התכנית וכן סוגיות רחב שאינן תחת אחריות הישירה של הרגולטור.

א. סוגיות שלא קיבלו מענה במסגרת התכנית

1. אין אפשרות לסיים הסגר בסוף שבוע (סוסים)

- 1.1. אורכו של הסגר 4 ימים ו-4 לילות. עם זאת, הסגר שמתחיל בימים שלישי או רביעי ארוך יותר כיוון שלא ניתן להשתחרר מהסגר בימים שישי או שבת.
- 1.2. סוגיה זו לא טופלה מאחר שהלשכה הוטרנירית פועלת רק בימים א'-ה' ולכן אין מענה עבור שחרור מהסגר בסופי השבוע.

2. איסור על הסגר משותף של סוסים שהגיעו בטיסות נפרדות

- 2.1. מפוקחים ביקשו לשקול אישור להסגר משותף עבור סוסים שמגיעים באותו היום ובאותה מדינה אך בטיסות נפרדות (שכן ישנה הגבלת מקום בתא המטען עבור מספר סוסים מצומצם).
- 2.2. סוגיה זו לא טופלה מכיוון, שעד למועד בו הסוסים מגיעים לישראל ונבדקים וטרנירית לא ניתן לדעת מה מצבם הבריאותי ולכן הסגר משותף יוצר פוטנציאל גבוה להעברת מחלות.

3. עלות אגרות (מקנה)

- 3.1. מפוקחים רבים העלו את נושא האגרות שעלות משמעותית ביותר שיש מקום לבחון אותה מחדש. בכלל זה אגרת ההסגר (להסגר במקום פרטי), אגרת החיסון והיתר העברה.
- 3.2. סוגיה זו לא טופלה מאחר שהאגרות נקבעות על ידי וועדת אגרות וממשות למימון כל הפעילות של הפיקוח, הניטור והחיסון של מקנה בישראל.

4. אפשרות להסגר משותף (מקנה) כפתרון לעיכוב בהסגר קודם

- 4.1. מפוקחים העלו את הבקשה לבחון אפשרות להסגר משותף (יציאה משותפת ממהסגר 8 ימים אחרי הגעת המשלוח המאוחר בזמן).
- 4.2. כמו כן, ביקשו המפוקחים לבחון אפשרות של הסגר במשק היעד (בכפוף לתנאי הרישיון ודרשות המרחק) לצד המקנה המקומי שיש בה גם הוא בתקופת הסגר.
- 4.3. סוגיה זו לא טופלה מאחר שהסגר במשק היעד של מקנה שלא הוכח מצב בריאותו ואינו מחוסן כנגד פה וטלפיים לצד מקנה מקומי מסכנת את המקנה המיובא והמקנה המקומי גם יחד.

5. עלות חיסונים

- 5.1. מפוקחים טענו כי חיסון מקביל בשוק הפרטי יעלה עשרות אחוזים פחות.
- 5.2. סוגיה זו לא טופלה מאחר שתרכיב פה וטלפיים הנמצא בשימוש בישראל הוא תרכיב ייחודי בהרכבו המותאם ככל שניתן לאיומים הקיימים במרחב. כיום קיים יצרן יחיד בעולם המייצר תרכיב בסטנדרטים הנדרשים ובתמהיל הנדרש על ידי ישראל. התחשיב של עלות החיסון נעשה על ידי וועדת האגרות בהתחשב בעלויות נוספות מעבר לעלות הישירה של רכש התרכיב מהיבואן.

נספח ג' – תכנית עבודה לביצוע התכנית המשרדית להפחתת הנטל הרגולטורי

| שנתפים | תאריך סיום | אחראי | מדד | שם משימה | |
|--------|------------|--|--|---|----|
| שליימ | 1.6.2019 | תמיר גושן, ממלא מקום מנהל השירותים הוטרינרים | פרסום נוהל יבוא מקנה מעודכן כך שהתהליך יאפשר טכנית את ביצוע היתר העברה | אפשרות לביצוע היתר העברה ללא תלות בלשכה (מקנה) | .1 |
| | 1.4.2019 | צביה מילדנברג, רופאת סוסים ראשית | פרסום נוהל רישוי מקומות הסגר פרטיים לסוסים | הכרה במקומות הסגר פרטיים (סוסים) | .2 |
| | 1.3.2019 | תמיר גושן, ממלא מקום מנהל השירותים הוטרינרים | אישור ועדת אגרות ודמי שירות משרדית ועדכון במערכת התשלומים הממשלתית | שינוי דמי השמירה כך שיאפשרו חלוקה בין יבואנים (סוסים) | .3 |
| | 1.4.2019 | שלמה גראזי, מנהל מחלקת יבוא – יצוא | פרסום תעודת הבריאות המעודכנת | צמצום דרישת בדיקות דם למחלת ה-CEM (סוסים) | .4 |
| | 1.4.2019 | שלמה גראזי, מנהל מחלקת יבוא – יצוא | פרסום תעודת הבריאות המעודכנת | הארכת תוקף תעודת הבריאות (סוסים) | .5 |